



**Θέμα: «Δημιουργική Γραφή και Μουσικά αντι-κείμενα»**

Στυλιανή Δαναβασίλη, Άννα Βακάλη  
[stdanav@gmail.com](mailto:stdanav@gmail.com) , [avakali@otenet.gr](mailto:avakali@otenet.gr)



## Σκοπός

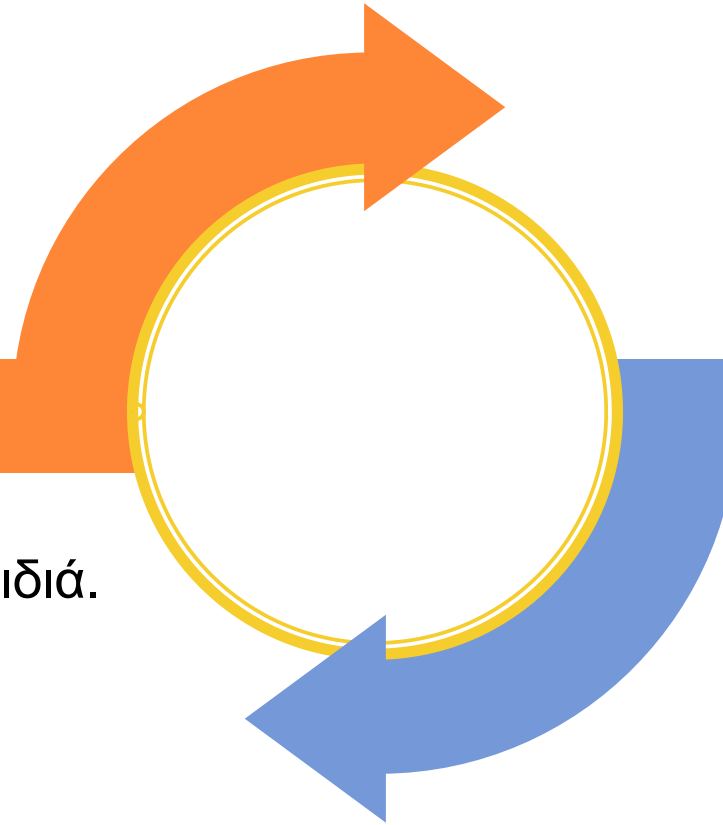
Στόχος της εργασίας η ανάδειξη του μουσείου ως προέκταση της σχολικής αίθουσας & ως ένα εναλλακτικό περιβάλλον εκπαίδευσης, έμπνευσης & δημιουργικότητας. Εκεί όπου οι μαθητές μετατρέπονται σε ζωντανούς κοινωνούς της ιστορίας & δημιουργούς νέων αφηγήσεων αποκτώντας ενεργή στάση απέναντι στην εκπαίδευση.



# Εισαγωγή

Τα **μουσειακά αντι-κείμενα**  
προσφέρονται για δημιουργία  
πολλαπλών αφηγήσεων & ιστοριών.  
Μια περιήγηση στον χρόνο

Η **μουσειακή αγωγή** προσφέρει μία  
μοναδική εμπειρία μάθησης για τα παιδιά.



# Μουσείο-Μουσειοπαιδαγωγική

## Σύγχρονο μουσείο

- ▶ Το μουσείο του **21ου αιώνα** είναι ανάγκη να επαναπροσδιορίσει τους στόχους του, ώστε να βρει την ισορροπία του ανάμεσα στο ερευνητικό και κοινωνικό του πρόσωπο. Δηλαδή να αφουγκραστεί τις ανάγκες του κοινού και να εστιάσει στις επιθυμίες του μέσα από επικοινωνιακές διαδικασίες.

## Μουσειοπαιδαγωγική- Στόχος

- ▶ Τα τελευταία χρόνια έχει ξεκινήσει ένας διάλογος μεταξύ παιδαγωγικής και μουσειολογίας που οδήγησε στη δημιουργία ενός νέου επιστημονικού πεδίου και στη γέννηση ενός νέου όρου, της **Μουσειοπαιδαγωγικής**.
- ▶ **Στόχος** της Μουσειοπαιδαγωγικής να αποτελέσει τη γέφυρα μεταξύ των επισκεπτών και των μουσειακών αντικειμένων, ώστε να προκύψει μια διαδραστική συνομιλία μεταξύ τους.

# Μέθοδοι της Μουσειοπαιδαγωγικής



Η μέθοδος της αφήγησης



Η μαιευτική μέθοδος



Η ανακαλυπτική μέθοδος



Οι βιωματικές-  
δημιουργικές μέθοδοι

# Μουσείο-Σχολείο: Μια σχέση συνεργασίας & πολιτισμού

Ο εκπαιδευτικός ρόλος των μουσείων, συμπληρώνει την τυπική, ημι-τυπική & άτυπη δια βίου εκπαίδευση μέσα από ένα πλήθος **μουσειοπαιδαγωγικών δραστηριοτήτων.**

Το μουσείο είναι ένας **εν δυνάμει χώρος μάθησης & εκπαίδευσης** για όλους και διαφοροποιείται σημαντικά από άλλα μαθησιακά περιβάλλοντα όπως το σχολείο και το πανεπιστήμιο.

Βασικός στόχος του σύγχρονου μουσείου αποτελεί η **ουσιαστική επικοινωνία με το κοινό του & η διατήρηση του αμείωτου ενδιαφέροντός** του μέσα στο ολοένα και πιο ανταγωνιστικό πολιτιστικό περιβάλλον.

Τα εκπαιδευτικά προγράμματα αποτελούν την κύρια & **αποτελεσματικότερη εκπαιδευτική & επικοινωνιακή δραστηριότητα** του μουσείου με το μαθητικό κοινό.

# Στάδια μουσειακής επίσκεψης

Η επίσκεψη των σχολικών ομάδων & συγκεκριμένα η συμμετοχή τους σε ένα εκπαιδευτικό πρόγραμμα διακρίνεται σε τέσσερα στάδια:

Πρώτη φάση ο **σχεδιασμός του προγράμματος** από την εκπαιδευτική ομάδα του Μουσείου με γνώμονα τη θεματική του Μουσείου.

Δεύτερο στάδιο, η **προετοιμασία του εκπαιδευτικού**.

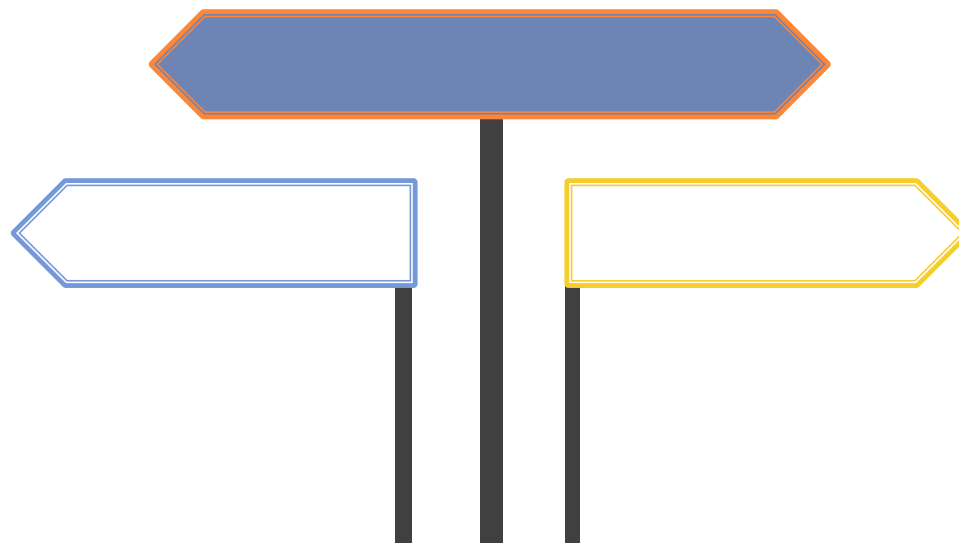
Σε τρίτο στάδιο, η **ενεργοποίηση του ενδιαφέροντος των μαθητών** για το συγκεκριμένο μουσείο που επιλέχθηκε να επισκεφθούν μέσα από δραστηριότητες, εικόνες ή και βίντεο.

**Στο στάδιο της επίσκεψης**, πριν ξεκινήσει το εκπαιδευτικό πρόγραμμα, ο μουσειοπαιδαγωγός χρειάζεται να εξοικειώσει τα παιδιά με τους χώρους του Μουσείου, καθώς ενδέχεται να υπάρχουν ξεχωριστές αίθουσες για τα εκθέματα και τα εκπαιδευτικά προγράμματα.



# Η Δημιουργική Γραφή στο Δημοτικό Σχολείο

Η Δημιουργική Γραφή τα τελευταία χρόνια έχει κατακτήσει σημαντική ακαδημαϊκή αναγνώριση και το μεγάλο πλήθος σεμιναρίων, εγχειριδίων καθώς και τα εξ' αποστάσεως μαθήματα έχουν συμβάλει στη ραγδαία εξάπλωσή της.



Όταν αναφερόμαστε στον όρο **«δημιουργική γραφή»** εννοούμε την ικανότητα να ελέγχει και να δαμάζει κανείς τις δημιουργικές σκέψεις & να τις μετατρέπει σε γραφή.

Η δημιουργική γραφή ανοίγει δρόμο σε μαθητές & μαθήτριες να συνθέσουν τις εμπειρίες ζωής με τις γνώσεις που αποκτούν στην εκπαίδευση, να συνδυάσουν την ατομική εμπειρία της σχολικής αυλής με τις γνώσεις φυσικής ιστορίας & περιβάλλοντος σε ένα φανταστικό επίπεδο.



Σχεδιασμός και υλοποίηση εκπαιδευτικής  
δράσης με θέμα:

«Συνομιλώντας με τα μουσειακά αντι-κείμενα  
του Αρχαιολογικού Μουσείου Πέλλας»



# Στάδια διεξαγωγής της εκπαιδευτικής δράσης

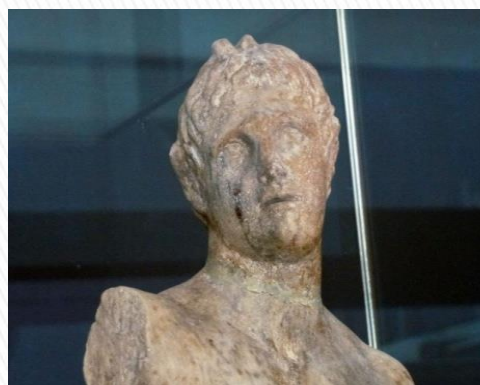
- ▶ Προετοιμασία των μαθητών πριν την επίσκεψη
- ▶ Πραγματοποίηση επίσκεψης στο μουσείο
- ▶ Δημιουργικές δραστηριότητες μετά την επίσκεψη στο μουσείο





# ΕΠΙΣΚΕΨΗ ΣΤΟ ΑΡΧΑΙΟΛΟΓΙΚΟ ΜΟΥΣΕΙΟ ΠΕΛΛΑΣ

Τις περιηγήσεις για να  
συνεχίσεις  
τον Αλέξανδρο  
θα πρέπει να γνωρίσεις  
στέκεται αγέρωχος και σε  
καλωσορίζει  
από όλα τα αντικείμενα  
αυτό ξεχωρίζει...



Γρίφος

Το όνομά μου  
δεν θα σου πω  
μόνο ότι θυμίζει  
κάτι από μωρό.  
Με παριστάνουν σαν Θεό  
μα και σαν ήρωα μεγάλο.  
Τον 4ο αιώνα  
με φτιάξανε, θαρρώ  
δεν ξέρω κάτι άλλο.

Μ. Αλέξανδρος

Εκεί τους περίμενε και ένα σημείωμα:



1<sup>ο</sup> βιωματικό εργαστήριο  
Τίτλος: «Ψηφιδωτές ιστορίες δαπέδου»  
Διάρκεια: 45΄ λεπτά

1<sup>η</sup> ΑΠΟΣΤΟΛΗ  
«ΤΟ ΑΝΤΙΚΕΙΜΕΝΟ»

Η 1η αποστολή που είχαν οι μαθητές ήταν να βρουν σε ποιο ψηφιδωτό ταίριαζε το αντικείμενο που είχαν στα χέρια τους.



α) «Το κυνήγι του ελαφιού» που κοσμούσε το δάπεδο αίθουσας οικίας «Οικία της αρπαγής της Ελένης»



β) «Η αρπαγή της Ελένης» από τον Θησέα που κοσμούσε το δάπεδο της κεντρικής αίθουσας της οικίας



1<sup>ο</sup> βιωματικό εργαστήριο  
Τίτλος: «Ψηφιδωτές ιστορίες δαπέδου»  
Διάρκεια: 45´ λεπτά

1<sup>η</sup> ΑΠΟΣΤΟΛΗ  
«ΤΟ ΑΝΤΙΚΕΙΜΕΝΟ»



γ) Το «Το κυνήγι των λιονταριών», ψηφιδωτό δάπεδο της οικίας του Διονύσου της Πέλλας



δ) Στην ίδια κατοικία του Διονύσου βρέθηκε και το ψηφιδωτό δάπεδο με τον Θεό Διόνυσο πάνω σε έναν πάνθηρα.



- ▶ Αναλυτικά:
- ▶ Οι μαθητές ήταν χωρισμένοι σε τέσσερις ομάδες και κάθε ομάδα είχε στα χέρια της κι ένα εκτυπωμένο αντικείμενο.
- ▶ Το αντικείμενο ανήκε σε ένα από τα τέσσερα ψηφιδωτά δάπεδα που υπήρχαν στην πρώτη θεματική ενότητα του μουσείου.
- ▶ Όποια ομάδα κατάφερνε να βρει την ψηφιδωτή παράσταση στην οποία ανήκε το αντικείμενο που κρατούσε, υπέβαλε την απάντησή της στον ξεναγό-αρχαιολόγο, ο οποίος τη σημείωνε κάνοντας τον απαραίτητο έλεγχο.
- ▶ Μόλις ο έλεγχος ολοκληρωνόταν ,αν η απάντηση ήταν σωστή, ο «αρχαιολόγος» οδηγούσε τη νικήτρια ομάδα στο εργαστήρι συγγραφής για τη δεύτερη αποστολή.



**1<sup>η</sup> ΟΜΑΔΑ**



**2<sup>η</sup> ΟΜΑΔΑ**



**3<sup>η</sup> ΟΜΑΔΑ**



**4<sup>η</sup> ΟΜΑΔΑ**

**2<sup>η</sup> ΑΠΟΣΤΟΛΗ**  
**«ΨΗΦΙΔΩΤΕΣ ΙΣΤΟΡΙΕΣ»**

Στη δεύτερη αποστολή η ομάδα που έχει ολοκληρώσει το παιχνίδι με το «αντικείμενο» και έχει ελεγχθεί από τον ξεναγό-αρχαιολόγο, οδηγείται στο εργαστήριο συγγραφής, όπου εκεί συνδυάζοντας τις τέσσερις ψηφιδωτές παραστάσεις καλείται να γράψει μια ιστορία. Κάθε ομάδα ξεκινά τη συγγραφή από το δικό της ψηφιδωτό.

## 2ο βιωματικό εργαστήριο

Τίτλος: « Στα ίχνη της ψυχής και του έρωτα»

Διάρκεια: 45΄

Στη συγκεκριμένη εκπαιδευτική δραστηριότητα οι μαθητές είχαν να ολοκληρώσουν δύο αποστολές:



### 1<sup>η</sup> ΑΠΟΣΤΟΛΗ «ΚΡΥΜΜΕΝΟΣ ΘΗΣΑΥΡΟΣ»

1<sup>ος</sup> ΓΡΙΦΟΣ

*Είμαι κομμάτι της  
αγοράς  
σ' έβλεπα πριν να  
με κοιτάς.  
Μα, αν έρθεις  
πάλι αντάμα  
και μου βγάλεις  
ένα γράμμα,  
κάθισμα γίνομαι  
βαρύ  
για όποιον  
καταδικαστεί.*

2<sup>ος</sup> ΓΡΙΦΟΣ

*Μη με  
φάχνεις στον  
συνωστισμό  
θέλω ησυχία.  
Οι πολλές  
ανθρώπινες  
ματιές  
μου  
προκαλούν  
αμηχανία.*

3<sup>ος</sup> ΓΡΙΦΟΣ

*Δίχως αυτήν  
εγώ δεν ζω  
κι εκείνη  
άδεια χωρίς  
εμένα  
αν μ' αγαπάς  
και σ' αγαπώ  
όλα τα άλλα  
για λίγο  
ξέχνα.*



## 2<sup>η</sup> ΑΠΟΣΤΟΛΗ

### «ΠΕΣ ΤΟ ΜΕ ΜΙΑ ΛΕΞΗ»

Αφού τα παιδιά ανακάλυψαν τον κρυμμένο θησαυρό, οδηγηθήκαμε μπροστά στη γυάλινη προθήκη κι εκεί πέρα από το εντυπωσιακό ειδώλιο εναγκαλισμού του Έρωτα και της Ψυχής, μας περίμενε και μια ιστορία, όπου η θεατρική της αφήγηση από τον ξεναγό καθήλωσε μικρούς και μεγάλους.

Στη συνέχεια μοιράστηκαν στις τέσσερις ομάδες, , τέσσερις διαφορετικές εικόνες μέσα από τον μύθο της ιστορίας που άκουσαν. Η αποστολή της κάθε ομάδας ήταν να αφηγηθεί την ιστορία της εικόνας που είχε μπροστά της χρησιμοποιώντας κάθε μαθητής μόνο μια λέξη και δίνοντας τη σκυτάλη στον επόμενο μέχρι να ολοκληρωθεί η αφήγηση.

### 1<sup>η</sup> ΟΜΑΔΑ



### 3<sup>η</sup> ΟΜΑΔΑ



## «ΕΡΩΣ ΚΑΙ ΨΥΧΗ»

### 3ο βιωματικό εργαστήριο

Τίτλος: « Έχοντας για οδηγό το εποπτικό υλικό»

Διάρκεια: 30΄



- ▶ Ένα μουσειακό αντι-κείμενο που προκάλεσε το ενδιαφέρον των μαθητών της 1<sup>ης</sup> ομάδας ήταν η αναθηματική επιγραφή που αναφερόταν στον τοπικό θεραπευτή θεό Δάρρωνα, Α΄ μισό 2ου αι. π.Χ , στον οποίο ήταν αφιερωμένο το πρώτο ιερό.
- ▶ Οι μαθητές έχοντας για οδηγό μόνο τις επιγραφές περιηγήθηκαν στον χώρο προσπαθώντας να ανακαλύψουν σε ποιους Θεούς ήταν αφιερωμένα τα ιερά.

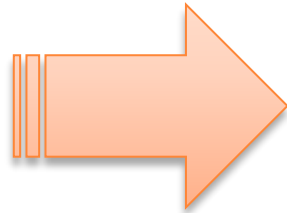
1<sup>η</sup> ΑΠΟΣΤΟΛΗ  
«ΘΕΟΙ ΚΑΙ ΙΕΡΑ»



## 2<sup>η</sup> ΑΠΟΣΤΟΛΗ

### «Ο ΓΡΙΦΟΣ»

Στη δεύτερη αποστολή οι μαθητές με την ομάδα τους καλούνταν να περιηγηθούν στον χώρο, να παρατηρήσουν και να ερευνήσουν προκειμένου να ανακαλύψουν μια λέξη «κλειδί» την οποία έπρεπε να συνδέσουν με την προηγούμενη γνώση τους.



### ΓΡΙΦΟΣ

*Απ' όλες τις Θεές  
η πιο αγαπημένη  
διότι δίχως αυτήν  
η γη μας άδεια μένει.  
Τόσο πολύ την αγαπάω  
κι ας είμαι απλά ένα ιερό.  
Ποια είναι η λέξη που  
αναζητώ  
που έχει γίνει  
θεατρικό;  
Πήγαινε πάλι στην αρχή  
στην πρώτη σου  
αποστολή!*

4ο βιωματικό εργαστήριο  
Τίτλος: « ΤΑΞΙΔΙ ΣΤΟΝ ΧΡΟΝΟ»  
Διάρκεια: 45´

1<sup>η</sup> ΑΠΟΣΤΟΛΗ  
« Ο ΜΥΘΟΣ ΑΠΟ ΤΗΝ ΑΡΧΗ»

Στη συγκεκριμένη εκπαιδευτική δραστηριότητα οι μαθητές καλούνταν να ολοκληρώσουν δύο αποστολές:

- α) « Ο μύθος από την αρχή»
- β) « Ξορκίζω τα μάγια»



Δύο μαθητές υποδύθηκαν τη Θεά Αθηνά και τον Θεό Ποσειδώνα και οι υπόλοιποι χωρίστηκαν σε τρεις ομάδες:  
α) των υποστηρικτών της Θεάς Αθηνάς,  
β) των υποστηρικτών του Θεού Ποσειδώνα και  
γ) της κριτικής επιτροπής που αποτελούνταν από τους υπόλοιπους Θεούς.



## 2<sup>η</sup> ΑΠΟΣΤΟΛΗ «ΤΑ ΜΑΓΙΑ ΞΟΡΚΙΖΩ ΜΕ ΛΕΞΕΙΣ»



Πρόκειται για το πρώτο μαρτυρημένο «μακεδονικό κείμενο» σε γλώσσα δωρική-ελληνική, τη λεγόμενη κατάρα των εννέα στίχων.



Εμπνεόμεμαι με την ομάδα μου τις λέξεις που θα «ξορκίσουν» τα παραπάνω μάγια γράφοντας το δικό μας λίμερικ.

.....

.....

.....

.....

.....

Αξιολόγηση της εκπαιδευτικής δράσης με θέμα:  
«Συνομιλώντας με τα μουσειακά αντι-κείμενα  
του Αρχαιολογικού Μουσείου Πέλλας»



# Μεθοδολογία

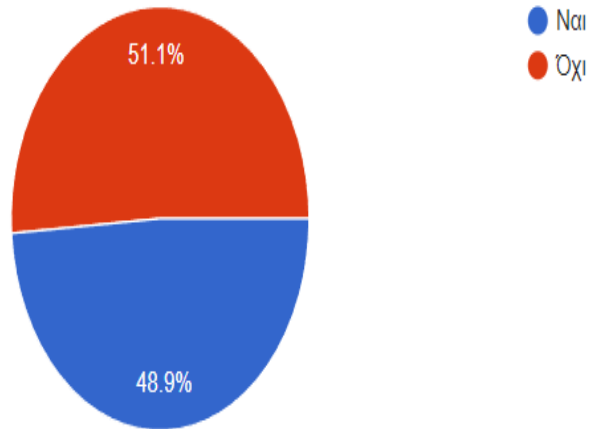


1. Στους μαθητές εστάλησαν ηλεκτρονικά ερωτηματολόγια, GoogleForms ( εισόδου), πριν την έναρξη του προγράμματος και μετά τη λήξη του προγράμματος (εξόδου),
2. Στη συμπλήρωση του ερωτηματολόγιου συμμετείχαν 45 μαθητές των δύο τμημάτων της Δ΄τάξης του 2<sup>ου</sup> Δημοτικού Σχολείου Γιαννιτσών.
3. Συγκεκριμένα 25 αγόρια, 55,6% και 20 κορίτσια, 44,4% οι οποίοι υλοποίησαν την εκπαιδευτική δράση στο Αρχαιολογικό Μουσείο Πέλλας.

# Αποτελέσματα

•Γνωρίζεις το Αρχαιολογικό Μουσείο Πέλλας;

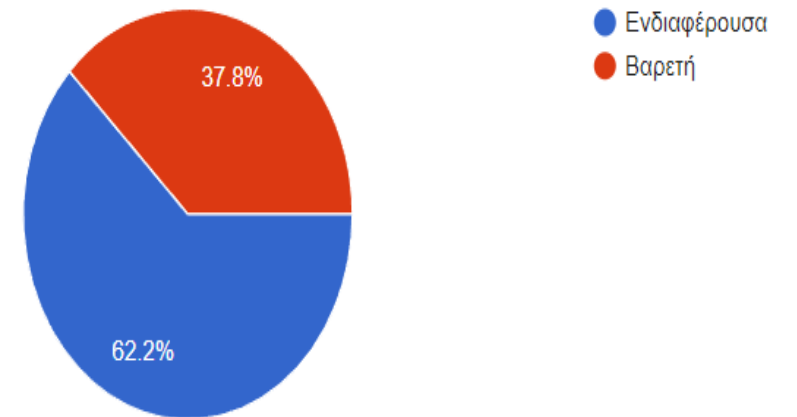
45 responses



Λιγότεροι από τους μισούς και συγκεκριμένα το 48,9% δήλωσε ότι το γνωρίζει σε αντίθεση με το 51,1%, ένα εξαιρετικά μεγάλο ποσοστό μαθητών που αγνοούσε την ύπαρξή του.

•Θεωρείς την επίσκεψη στο μουσείο ενδιαφέρουσα ή βαρετή;

45 responses



Το 62,2% , απάντησαν «ενδιαφέρουσα» , ενώ 17 μαθητές, 37,8% αρκετά μεγάλο ποσοστό απάντησαν «βαρετή» ,

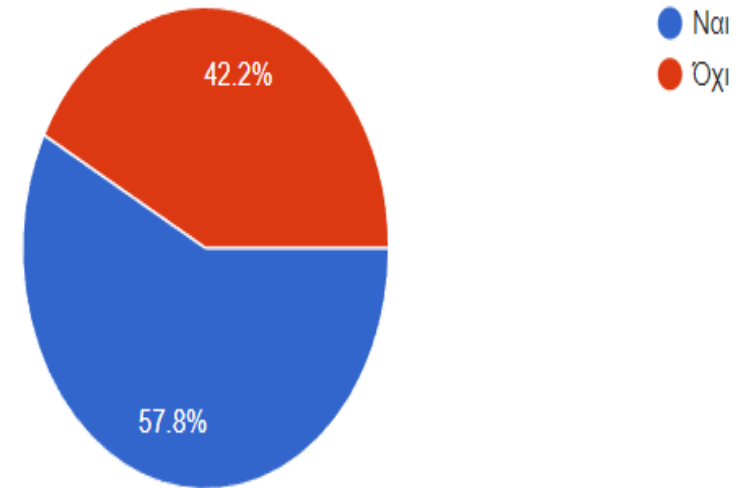


# Αποτελέσματα

Θα σε ενδιέφερε να συμμετέχεις σε κάποια εκπαιδευτική δράση κατά την επίσκεψή σου στο μουσείο;

Τα ποσοστά ήταν ενθαρρυντικά με το 57,8% και συγκεκριμένα 26 μαθητές να απαντούν θετικά και 19 μαθητές , το 42,2% , να απαντούν αρνητικά.

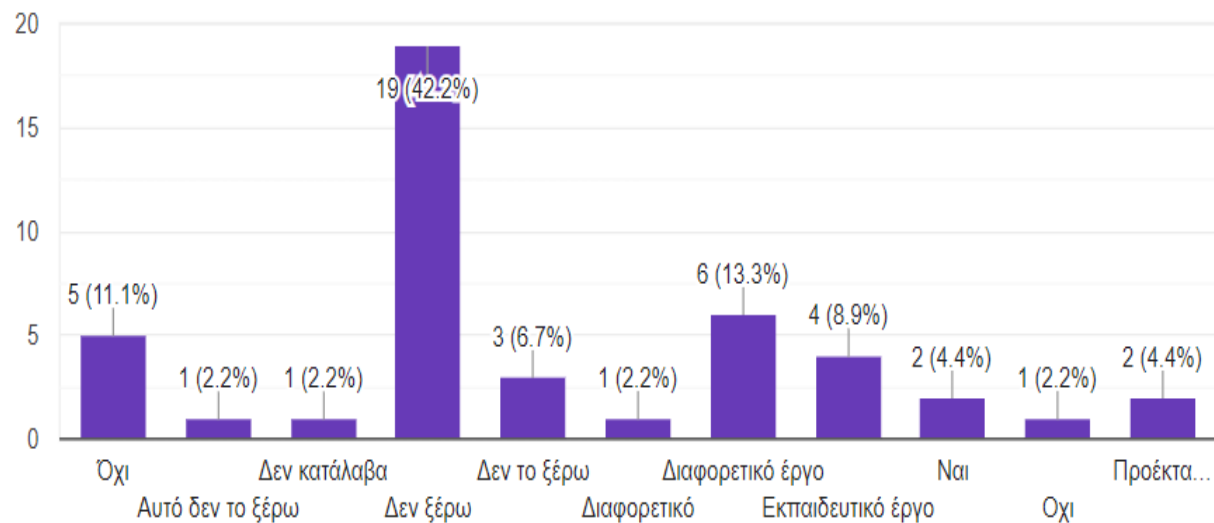
45 responses



# Αποτελέσματα

•Θεωρείς το μουσείο φυσική προέκταση του σχολείου ή χώρο αυτόνομο που προσφέρει διαφορετικό έργο και όχι εκπαιδευτικό;

45 responses



Οι μαθητές δυσκολεύτηκαν ακόμη περισσότερο, καθώς το 51,1% και συγκεκριμένα 23 μαθητές απάντησαν « δεν ξέρω » , ένας μαθητής «δεν κατάλαβα», 28,8% απάντησαν «διαφορετικό έργο» και μόλις 8 μαθητές και συγκεκριμένα το 17,7% απάντησαν « εκπαιδευτικό έργο».



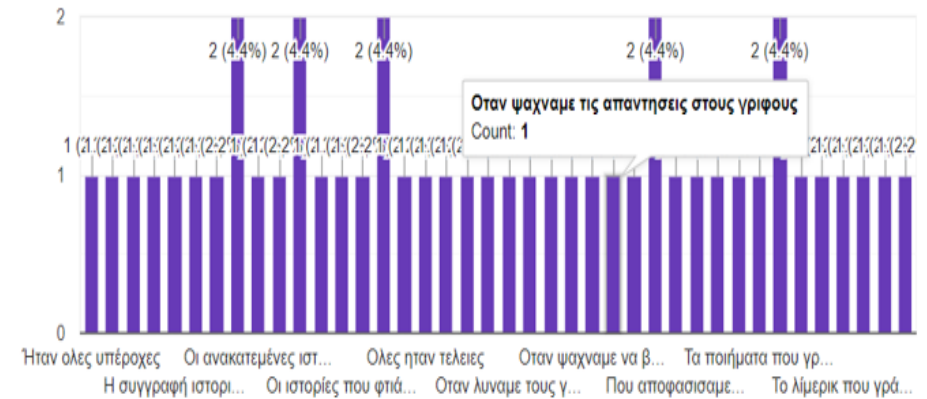


Ποια δραστηριότητα σου άρεσε  
πιο πολύ;

- Υπήρχε κάποια δραστηριότητα που σου άρεσε περισσότερο κι αν ναι, ποια;

Αρχικά

45 responses



# Συμπεράσματα-Αποτίμηση

Διάρκεια διεξαγωγής: παρατηρήθηκε ότι μετά τη μιάμιση ώρα , μερικοί μαθητές κουράστηκαν.


Ομάδες: Μικρότερος αριθμός μαθητών ανά ομάδα θα βοηθούσε, ώστε να υπάρχει ευελιξία και να διεξάγονται πιο εύκολα οι δραστηριότητες.

Η προετοιμασία των μαθητών στη σχολική τάξη πριν την πραγματοποίηση της επίσκεψης βοήθησε ιδιαίτερα.

Τα ερωτηματολόγια που δόθηκαν στην αρχή και στο τέλος του προγράμματος με στόχο να ερευνηθεί η σχέση των μαθητών με το μουσείο ήταν πολύ σημαντικά.

Η αξιολόγηση της επίσκεψης μέσα από τον διάλογο στην ολομέλεια , καθώς και οι εργασίες που ακολούθησαν στη σχολική τάξη ενίσχυσαν τη δημιουργικότητα, την αυτοπεποίθηση και τον ενθουσιασμό των μαθητών.

# Συμπεράσματα-Αποτίμηση

- 
- Ο συνδυασμός των βιωματικών δράσεων και των νέων τεχνολογιών που χρησιμοποιήθηκαν και στα τρία στάδια του προγράμματος είχε ως αποτέλεσμα την προσέλκυση της προσοχής των μαθητών.
  - Οι δραστηριότητες αφήγησης και συγγραφής που υλοποιήθηκαν σε συνδυασμό με τα αποτελέσματα των απαντήσεων οδηγούν σε κάποιες πρώτες σκέψεις με θετικό πρόσημο.
  - Η επίδραση της δημιουργικής γραφής στην αλλαγή στάσης των μαθητών απέναντι στο μουσείο, σε έναν θεσμό για τον οποίο δεν είχαν αρχικά ιδιαίτερο ενδιαφέρον, καταγράφηκε.
  - Για ένα ωστόσο πιο ασφαλές συμπέρασμα θα πρέπει το δείγμα να είναι σαφώς μεγαλύτερο και οι συμμετέχοντες να μην ανήκουν στην ίδια ηλικιακή κατηγορία, καθώς και να προέρχονται από διαφορετικά σχολικά περιβάλλοντα, χώρα καταγωγής, οικογενειακή, οικονομική και κοινωνική κατάσταση.



Ευχαριστούμε για  
την προσοχή σας!

