

# 8 Πανελλήνιο ΣΥΝΕΔΡΙΟ

Εκπαίδευση & Πολιτισμός  
στον 21ο αιώνα



13-14 Μαΐου  
2023

**«Η Νωπογραφία πηγαίνει Σχολείο»:** Διδακτικό σενάριο στο μάθημα της  
εικαστικής αγωγής

Ανδρέας Κωστόπουλος, [akostopoulos67@gmail.com](mailto:akostopoulos67@gmail.com)

## Διδακτική πρόταση εφαρμογής της τεχνικής της νωπογραφίας στο μάθημα της εικαστικής αγωγής στη Β΄ Γυμνασίου

Νωπογραφία είναι η τεχνική ζωγραφικής στον τοίχο όσο αυτός παραμένει υγρός (νωπός).

Η ιστορικότητα και η μεθοδολογία εφαρμογής της τεχνικής παρέχει ένα σύνολο αισθητικών και βιωματικών εμπειριών κατάλληλων για την ανάπτυξη ποικίλων δημιουργικών δεξιοτήτων των μαθητών.

Δομικό στοιχείο της εργασίας αποτελεί το διδακτικό σενάριο διαμέσου του οποίου η διδακτική μεθοδολογία των νέων προγραμμάτων σπουδών (Π.Σ) πλαισιώνει την πρακτική διάσταση εφαρμογής της νωπογραφίας.

Λέξεις κλειδιά: εικαστική αγωγή, νωπογραφία, τοιχογραφία, ζωγραφική

## Η ιστορία της νωπογραφίας

Η νωπογραφία χρησιμοποιήθηκε ως μέσο διακόσμησης σε ταφικά μνημεία, σε ανάκτορα, εκκλησίες και δημόσιους χώρους.



*Κνωσός, «Οικία των τοιχογραφιών», 1600-1500 π.Χ.*

Αλληλένδετη με τον τοίχο και την αρχιτεκτονική εμπεριέχει χωροχρονικές συνδέσεις με το παρελθόν και το παρόν του ανθρώπινου βίου, της κοινωνίας και του Πολιτισμού.

Η ιδιαίτερη φυσιογνωμία της νωπογραφίας:

A) παρέχει πληροφορίες για:

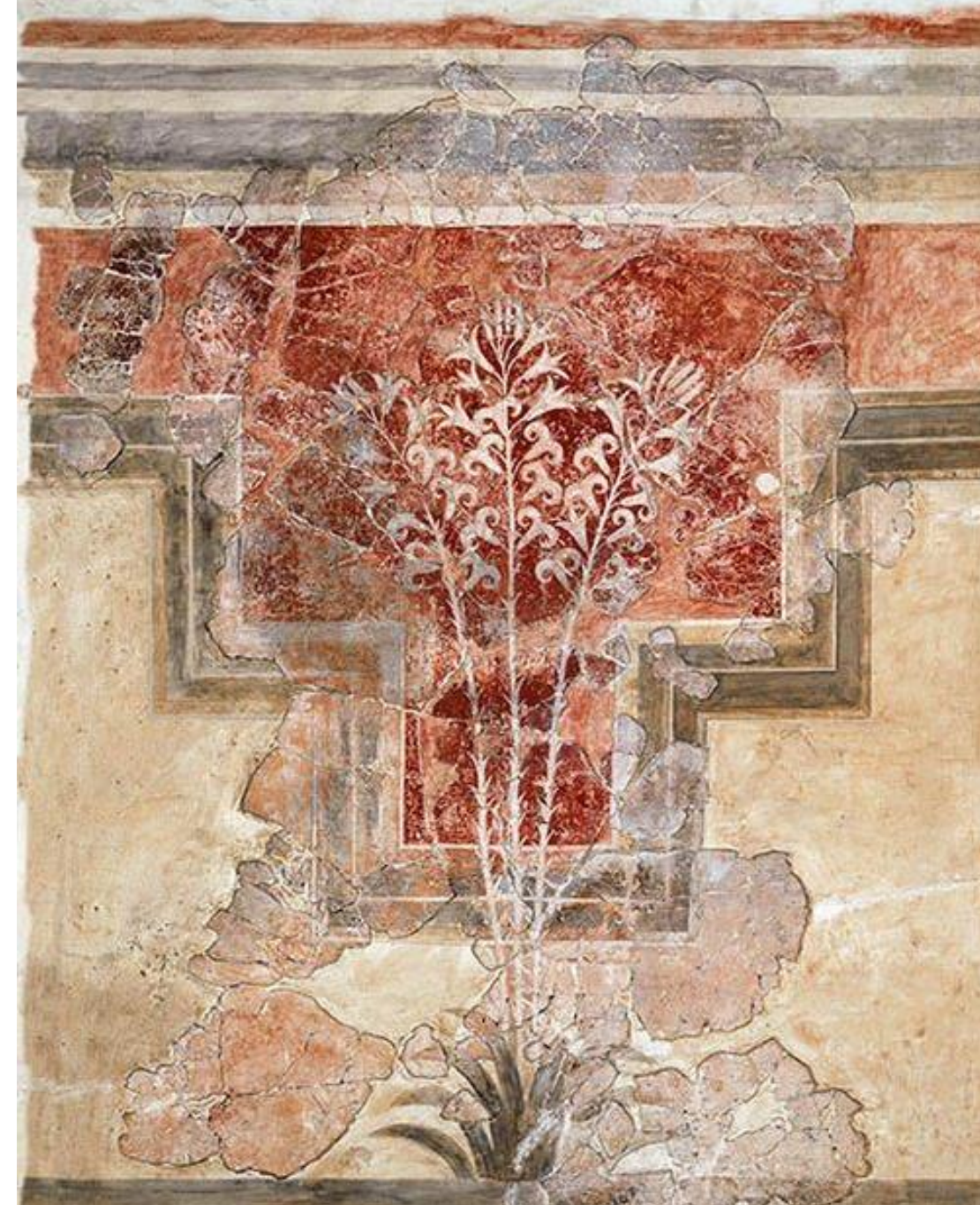
- την τεχνολογία των δομικών υλικών
- τις τεχνικές σχεδίου και χάραξης
- τις ιδιότητες και τη χρήση των χρωμάτων

B) μπορεί να διδάξει μέσα από:

- τη θεματολογία της
- τα υλικά
- τα εργαλεία
- τις μεθόδους εφαρμογής της

Είναι η τεχνική της υλικότητας, του πειραματισμού και της επιδεξιότητας.

Η εφαρμογή της ενεργοποιεί την αυτοδιόρθωση, αυξάνει την οπτική αντίληψη και την απτική ευαισθησία.



Τμήμα της “τοιχογραφίας των κρίνων”

Παιδαγωγική και διδακτική μεθοδολογία του νέου Π.Σ.  
του μαθήματος των Εικαστικών της Β΄ Γυμνασίου

- Εδράζεται: • στην πραξιακή εργαστηριακή της διάσταση  
• στη διαρκή διαλεκτική σχέση μεταξύ πράξης και θεωρητικών - ιστορικών γνωσιακών καταβολών
- Ενθαρρύνει: • την ενεργή, δημιουργική συμμετοχή και εμπλοκή των μαθητών στην μορφοπλαστική διαδικασία («μαθαίνω κάνοντας»)
- Καλλιεργεί: • τις ήπιες δεξιότητες (soft skills)  
• τις δεξιότητες ζωής (life skills)
- Υπακούει: • στην αρχή της συνοχής (Mayer & Moreno, 1998)
- Συνδέεται: • με τις αρχές της a/r/tography  
• με τις αρχές του επικοδομιτισμού
- Αναπτύσσεται: • στο μοντέλο του δικτύου ή ριζώματος (Deleuze & Guattari)

### Ειδικοί Στόχοι

Επιδιώκεται οι μαθητές/τριες να:

- αναγνωρίζουν τη σχέση μεταξύ υλικών, εργαλείων και τεχνικών ζωγραφικής.
- κατανοήσουν και εφαρμόσουν την τεχνική της νωπογραφίας σε δικές τους δημιουργίες.
- αναγνωρίζουν – ανακαλύπτουν συμπεριφορές, στάσεις και δεξιότητες χρήσιμες στις συνεργασίες, στις συναναστροφές και στην καθημερινότητα τους.
- αντιλαμβάνονται την αισθητική ποιότητα, την καλλιτεχνική αξία και το δημόσιο ρόλο της μνημειακής ζωγραφικής ώστε να την επιζητούν ως θεατές και να την επιδιώκουν ως καλλιτέχνες.

Η ποικιλία των μεθόδων και των τεχνικών της νωπογραφίας επιτρέπει την επιδίωξη πολλών ειδικών στόχων.

## Προσδοκώμενα μαθησιακά

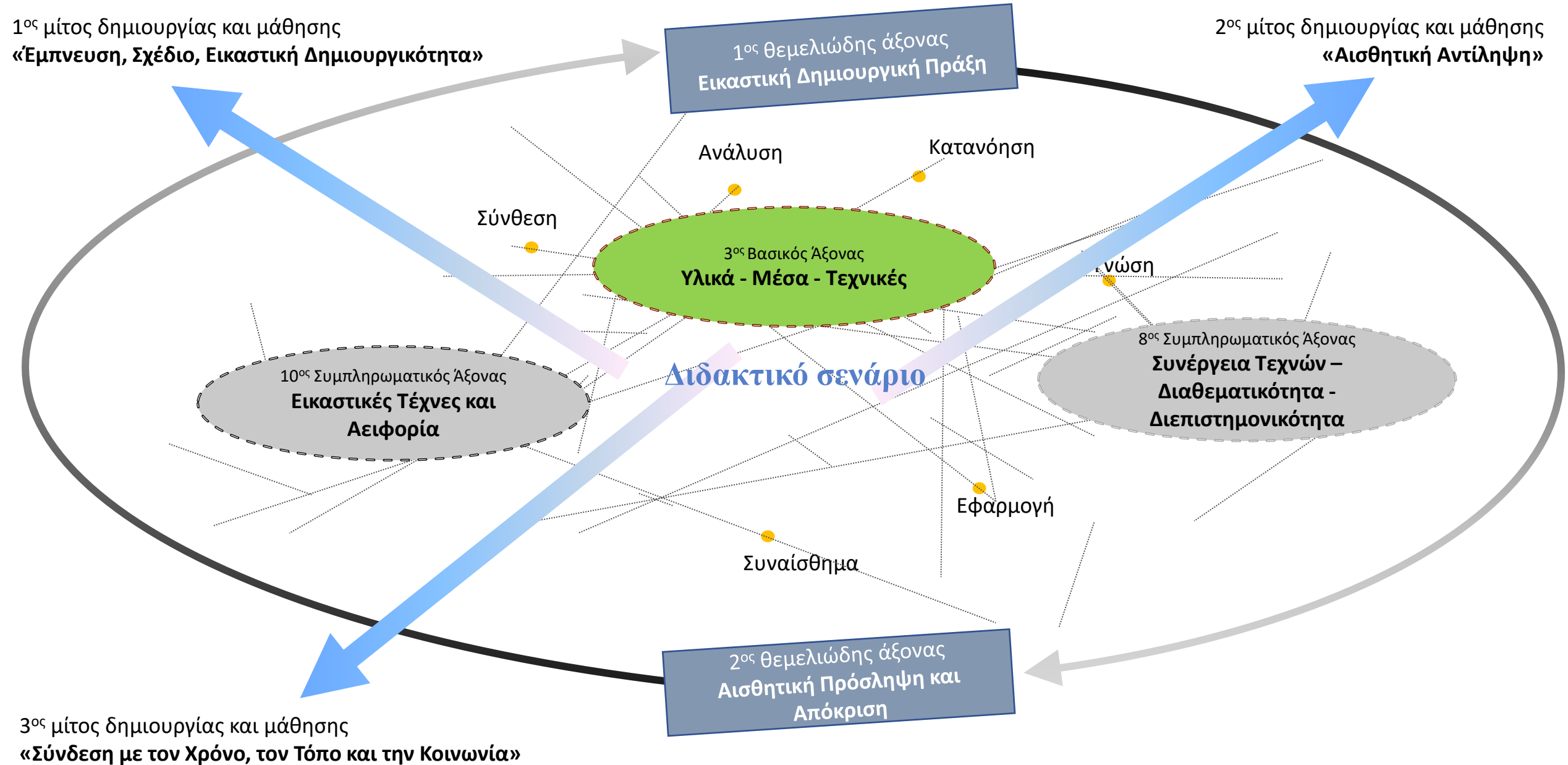
Τα προσδοκώμενα μαθησιακά αποτελέσματα εξειδικεύονται και συνδέονται ριζωματικά με τη γνώση, την εφαρμογή, τη σύνθεση, την κατανόηση, την ανάλυση και το συναίσθημα.

Επιδιώκεται οι μαθητές (Ενδεικτικά) :

- να πειραματίζονται με τα όρια των υλικών και των επιφανειών ζωγραφικής και να εξάγουν συμπεράσματα
- να υιοθετούν παραδοσιακές τεχνικές σε δικά τους έργα
- να συνθέτουν τα μορφικά στοιχεία όπως τη γραμμή ,το σχήμα και το χρώμα και να εκφράζονται δημιουργικά
- να εκτιμούν τις γνώσεις και τις δεξιότητες (τις δικές τους και της ομάδας) καθώς και τη συνεργατικότητα.

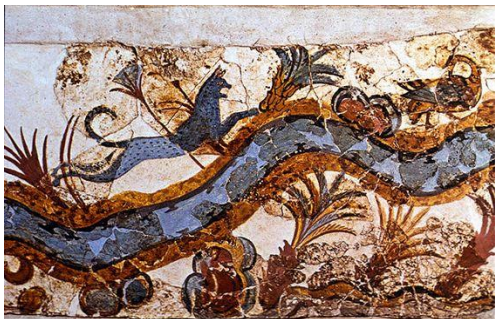
Σημεία σύνδεσης αποτελούν ο 3<sup>ος</sup> βασικός και οι 8<sup>ος</sup> και 10<sup>ος</sup> συμπληρωματικοί άξονες του νέου προγράμματος σπουδών.

# Ριζωματική σύνδεση του διδακτικού σεναρίου με το νέο ΠΣ





# Τα εικαστικά έργα μελέτης:



«Το ποτάμι», λεπτομέρεια μικρογραφικής νωπογραφίας από τη Θήρα

«Πλατυτέρα των ουρανών» και «Άγγελοι Κυρίου» νωπογραφίες από τη Μονή της Χώρας, 11<sup>ος</sup> αιώνας, Κωνσταντινούπολη



«Ο Χριστός Παντοκράτωρ», Ανθίβολο έκτυπο, Τέλη 19ου αι. ,Συλλογή Μακρή-Μαργαρίτη



«Ο διαχωρισμός του φωτός από το σκοτάδι», νωπογραφία του Μιχαήλ Άγγελου, 1508-12 ,Βατικανό

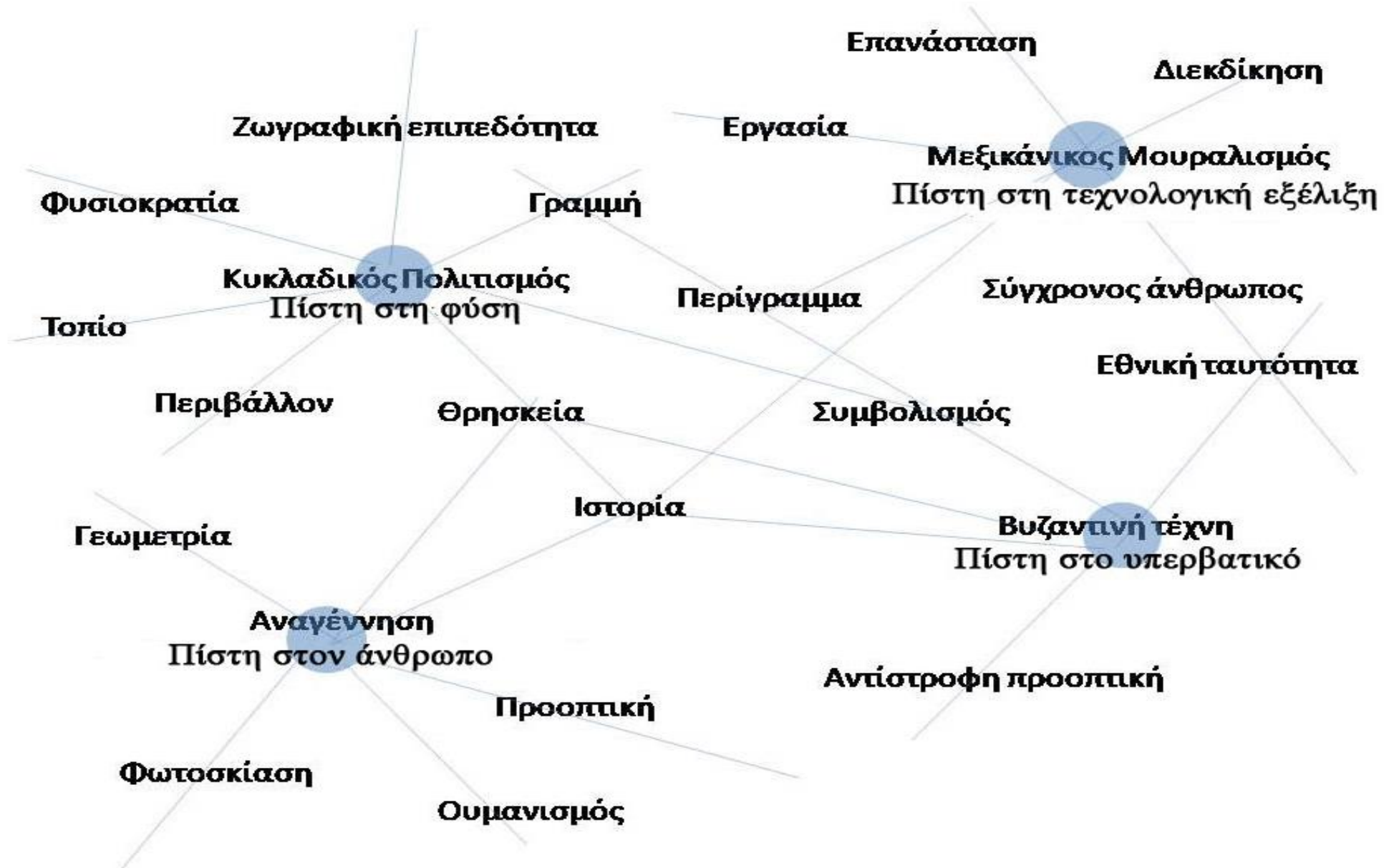


«Η βιομηχανία του Νιτροίτ», νωπογραφία του Ντιέγκο Ριβέρα, 1932-33 ,ΗΠΑ.



«Το όνειρο του βασιλιά», προπαρασκευαστικό σχέδιο, 1504, Ραφαήλ

Ριζωματική σύνδεση ιστορικών περιόδων, εννοιών και  
εξεταζόμενων εικαστικών έργων.



## Οργάνωση της διδασκαλίας

- Το διδακτικό σενάριο αποτελείται από 4 φάσεις και επιμέρους δραστηριότητες.
  - Η διάρκεια κάθε φάσης είναι μια διδακτική ώρα (45΄) εκτός της 3<sup>ης</sup> φάσης που είναι δυο ώρες.
  - Οι δραστηριότητες είναι ολιγόλεπτες και επιμερίζονται στις διδακτικές φάσεις.
  - Επιπρόσθετες δραστηριότητες συνδέουν τις διδακτικές φάσεις και προβλέπεται να υλοποιηθούν, εκτός ωρών διδασκαλίας, στο χρονικό διάστημα μεταξύ των διδακτικών φάσεων.
  - Χώρος υλοποίησης μπορεί να είναι το Εργαστήριο εικαστικών, η Αίθουσα διδασκαλίας ή όποια άλλη αίθουσα διαθέτει η/υ, βιντεοπροβολέα και πρόσβαση στο διαδίκτυο.
  - Τα υλικά για το θεωρητικό και εργαστηριακό σκέλος είναι: υλικά βιβλιοπωλείου, υλικά νωπογραφίας, Η/Υ, βιντεοπροβολέας και πρόσβαση στο διαδίκτυο.
-

## Ανάπτυξη σχεδιασμού

Η ανάπτυξη του σεναρίου εξελίσσεται σε τέσσερις φάσεις:

1<sup>η</sup> φάση

Τέσσερις εποχές μια τεχνική (Γνωρίζω τη νωπογραφία)

2<sup>η</sup> φάση

Το πολύτιμο Αντίγραφο (Το προπαρασκευαστικό σχέδιο)

3<sup>η</sup> φάση

Νωπές αφηγήσεις (Δημιουργία φορητής νωπογραφίας)

4<sup>η</sup> φάση

Θα μιλήσει ο τοίχος (αποτίμηση δραστηριοτήτων – προτάσεις αισθητικών παρεμβάσεων).

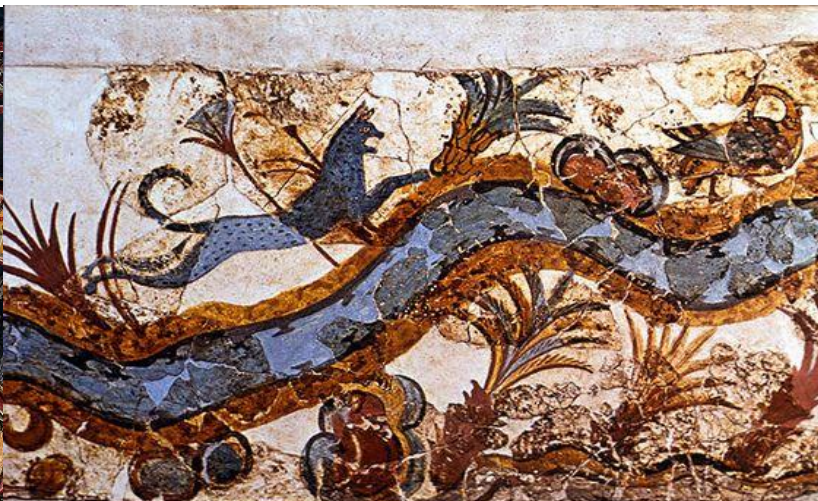
Στα πλαίσια της διαθεματικότητας, αναφέρονται τα σημεία σύγκλησης με την ιστορία, την τεχνολογία των υλικών, τα θρησκευτικά και τα μαθηματικά.

---

1<sup>η</sup> φάση

Τίτλος: Τέσσερις εποχές μια τεχνική (Γνωρίζω τη νωπογραφία).

Αφορμή για εισαγωγική προσέγγιση θα αποτελέσουν οι τέσσερις επιλεγμένες νωπογραφίες



Δίνονται οι κάρτες αναφοράς με τα points της πρώτης δραστηριότητας.

Οι μαθητές παρατηρούν τα εξεταζόμενα έργα και συμμετέχουν σε παιχνίδι ερωτήσεων και απαντήσεων. Σχολιάζουν, συμφωνούν ή διαφωνούν και σημειώνουν τις επικρατέστερες απόψεις - απαντήσεις.

- τι εικονίζουν τα έργα;
- σε ποιο έργο ταιριάζει η λέξη δύναμη;
- πως αντιλαμβανόμαστε την κίνηση στα έργα;



- τι αίσθηση μας δημιουργεί η οπτική γωνία που είναι τα έργα;
- τι συναισθήματα μας δημιουργεί η εικόνα του Θεού;
- ποιος έχει βρεθεί κοντά σε ποτάμι;

Οι μαθητές διαχωρίζονται ένα σύνολο καρτών, με πληροφορίες από τα εξεταζόμενα ζωγραφισμένα έργα, τις οποίες πρέπει να αντιστοιχήσουν.

(Διάρκεια 15')

Οπτική και γνωσιακή επαφή των μαθητών με την έννοια της μνημειακής ζωγραφικής

## Η Cappella Sistina – virtual παρουσίαση



<https://m.museivaticani.va/content/museivaticani-mobile/en/collezioni/musei/cappella-sistina/tour-virtuale.html>

MVSEI VATICANI

- Ο χειρισμός της εφαρμογής πραγματοποιείται από τους μαθητές
- Οι μαθητές μόνοι τους θα αποφασίζουν την κατεύθυνση της θέασης, τον προσανατολισμό στο χώρο και θα ρυθμίζουν τη νοητή απόσταση από τα εμφανιζόμενα έργα τέχνης.

Ποια είναι η διάσταση του Ναού;

Ποιο είναι το μέγεθος των τοιχογραφιών;

Ποιος είναι ο χρόνος δημιουργίας τους;

Ποια είναι η ανθρώπινη κλίμακα;

(Διάρκεια 7')

## Γνωριμία με τα υλικά και τα εργαλεία της νωπογραφίας

Οι μαθητές θα παρατηρήσουν και θα περιεργαστούν ένα σύνολο διαφορετικών υλικών, μερικά εκ των οποίων ενδεχομένως θα δουν και θα κρατήσουν στα χέρια τους για πρώτη φορά.

- Πως συνδέονται τα συγκεκριμένα υλικά με τα εξεταζόμενα έργα ζωγραφικής;
- Με ποιο τρόπο μπορούν να αξιοποιηθούν όλα τα υλικά σε μια τοιχογραφία;

Επιδιώκεται η δημιουργία ενός χάρτης— οδηγού ονομάτων και συνδέσεων μεταξύ εργαλείων και χρήσης των υλικών της νωπογραφίας.

(Διάρκεια 15΄)

Ολοκληρώνοντας την 1η φάση δίνονται οδηγίες και διευκρινήσεις για την υλοποίηση των φ.ε. και για τις δραστηριότητες στο σπίτι.

(Διάρκεια 8΄)



## 2<sup>η</sup> Φάση

Τίτλος: Το πολύτιμο Αντίγραφο ( Το αντίγραφο σχέδιο στη νωπογραφία)

### Στάδια υλοποίησης

- Παρουσίαση εργασιών στο sketchbooks. Δραστηριότητα που υλοποιήθηκε στο σπίτι – σύνδεση με την 1<sup>η</sup> φάση  
Τι ενέπνευσε τους μαθητές; Τι τους δυσκόλεψε;

Σημεία αναφοράς των εργασιών στο sketchbook αποτέλεσαν: το φυσικό περιβάλλον, τα βυζαντινά σύμβολα, η προσωπογραφία, τα βιομηχανικά αντικείμενα.

- Δημιουργία σχεδίου (20x20cm)

Οι μαθητές θα επιλέξουν από το sketchbook το σκίτσο που τους αρέσει ώστε να το ολοκληρώσουν στο μπλοκ.

(Διάρκεια 30')

- Δημιουργία αντίγραφου σχεδίου

Περιγραφή της χρήσης από τον εκπαιδευτικό και κατασκευή από τους μαθητές.



Γιατί το σχέδιο έχει ανεστραμμένα τα γράμματα;



Γιατί το σχέδιο είναι διάτρητο;

Ολοκληρώνοντας τη 2η φάση δίνονται οδηγίες και διευκρινήσεις για την υλοποίηση των φ.ε. και για τις δραστηριότητες στο σπίτι.

(Διάρκεια 15')

3<sup>η</sup> φάση

Τίτλος: Νωπές αφηγήσεις (Δημιουργία φορητής νωπογραφίας)

Στάδια υλοποίησης:

α) Η λειτουργία των ομάδων στους σταθμούς εργασίας.

Το διαμορφωμένο σημείο πρακτικής εφαρμογής εξάσκησης

Τα υλικά και τα εργαλεία

β) Χρήση υλικών και εργαλείων νωπογραφίας.

Ασβέστης, μαρμαρόσκονη, μυστρί

γ) Μέτρα προστασίας και ασφάλειας.

Γάντια, μάσκα, χρώματα



δ) Δημιουργία φορητής νωπογραφίας από τον εκπαιδευτικό.

Γιατί νοτίζουμε με νερό τη βάση (φορητή επιφάνεια);

Πως στρώνουμε το υλικό;

Πως χρησιμοποιούμε τα εργαλεία;

Ποια χρώματα χρησιμοποιούμε;

Πότε μπορούμε να ζωγραφίσουμε;

ε) Δημιουργία φορητής νωπογραφίας από τους μαθητές.



(Διάρκεια 90' ή δυο 45' που μπορεί να απέχουν μέχρι 55' το ένα από το άλλο.)

## 4<sup>η</sup> Φάση

Τίτλος: Θα μιλήσει ο τοίχος ( αποτίμηση δραστηριοτήτων)

Στάδια υλοποίησης:

α) Έκθεση στο Δημοτικό Μέγαρο - παιχνίδι ρόλων

Η έκθεση νωπογραφίας στο Δημοτικό Μέγαρο (η αίθουσα μας ή το εργαστήριο) και η συνάντηση των καλλιτεχνών με την τοπική κοινωνία θα αποτελέσουν το σενάριο και την αρχή ενός παιχνιδιού ρόλων.

Οι ζωγράφοι, ο αρχαιολόγος, ο σοβατζής, οι πολίτες, ο street artist, το δημοτικό συμβούλιο, ο ιστορικός και ο καθηγητής είναι οι ρόλοι που θα υποδυθούν.

Κάθε επαγγελματική ιδιότητα θα επιχειρηματολογεί μέσα από τα επαγγελματικά της κριτήρια.

## β) Συζήτηση - αποτίμηση

Σημείο σύνδεσης των εξεταζόμενων έργων είναι η τεχνική της νωπογραφίας. Καθένα από τα έργα όμως, πέρα από την καλλιτεχνική του αναφορά, εμπεριέχει κάτι βαθύτερο, την «πίστη».

- Ο Κυκλαδικός Πολιτισμός εκφράζει την πίστη στην φύση,
- Η βυζαντινή τέχνη την πίστη στο υπερβατικό
- Η Αναγέννηση την πίστη στον άνθρωπο
- Ο Μεξικάνικος Μουραλισμός την πίστη στην βιομηχανική εξέλιξη.

Η πρόκληση λοιπόν είναι πως μπορούμε σήμερα/στην εποχή μας, να αποδώσουμε αυτή τη σύνδεση με ένα θέμα που θα αφορά τον τόπο μας.

γ) Προτάσεις αισθητικών παρεμβάσεων – καλλιτεχνικών δραστηριοτήτων

## Αξιολόγηση διδακτικών φάσεων

Οι μαθητές αξιολογούνται – αυτοαξιολογούνται (ενδεικτικά κριτήρια):

- Δραστηριότητες (σχέδια, κείμενα, σημειώσεις κ.ά.) στο εικαστικό σημειωματάριο (art-sketchbook).
- Συμμετοχή στην τάξη ή στο εργαστήριο, εργασίες στο σπίτι.
- Ποιότητα συνεργασίας και επικοινωνίας στο μάθημα.
- Τήρηση των κανόνων ασφαλείας και της λειτουργίας εργαστηρίου.
- Αξιολογούνται με συνεκτίμηση στοιχείων όπως: Εργασίες στο εικαστικό ημερολόγιο (sketchbook), συμμετοχή σε συζητήσεις, το ενδιαφέρον.

Ανώνυμο ερωτηματολόγιο (on line)

<https://docs.google.com/forms/d/1jOFC3HQXQqPMnFAkflmfyRVzA04Fc6wIoie9GIOfl4c/prefill>

## Διαθεματικές προσεγγίσεις - Συνδέσεις

### 1<sup>η</sup> φάση

Διαθεματικές προσεγγίσεις μπορεί να πραγματοποιηθούν με: την Ιστορία Β΄ τάξης στην ενότητα: Πολιτισμός του Βυζαντίου: Εικαστικές τέχνες και Μουσική, τα Θρησκευτικά Β΄ τάξης στην ενότητα: Η σύνδεση Χριστιανισμού και Ελληνισμού αποτυπώνεται στην τέχνη, τη Χημεία: Φυσικές ιδιότητες των υλικών.

### 2<sup>η</sup> φάση

Σύνδεση δραστηριοτήτων με: Stencil graffiti και καλλιτέχνες street art που το χρησιμοποιούν (John Fekner, Banksy).

### 3<sup>η</sup> φάση

Σύνδεση των δραστηριοτήτων μπορεί να γίνει με την τεχνική του ψηφιδωτού, με επαγγέλματα που χρησιμοποιούν ασβεστοκονιάματα όπως του αρχαιολόγου, του συντηρητή έργων τέχνης, του χτίστη, του σοβατζή καθώς και με πληροφορίες ασφαλούς συμπεριφοράς στον εργασιακό χώρο.



## Εκπαιδευτικό υλικό

Φύλλο εργασίας: Φυσικά χρώματα: ορυκτά χρώματα –  
Αρχείο pdf.

[https://users.sch.gr/andkost/blog/fyllo\\_ergasias\\_fysika\\_xrwmata.pdf](https://users.sch.gr/andkost/blog/fyllo_ergasias_fysika_xrwmata.pdf)

Φύλλα εργασίας 1<sup>ης</sup> διδακτικής φάσης

<https://tinyurl.com/2rnt2k4n>

Φύλλα εργασίας 2<sup>ης</sup> διδακτικής φάσης

<https://tinyurl.com/ykyvdkjh>

Φύλλα εργασίας 3<sup>ης</sup> διδακτικής φάσης

<https://tinyurl.com/t9rauvkf>

## Ενδεικτική βιβλιογραφία

Cennini, C. (1990). *Το Βιβλίο της Τέχνης: ή πραγματεία περί της ζωγραφικής*. Αθήνα: Artigraf.

Deleuze, G. & Guattari, F., (2017). *Καπιταλισμός και Σχιζοφρένεια: 2. Χίλια πλατώματα*, Αθήνα: Πλέθρον.

Dewey, J. (1910). *How We Think*, Boston, N.Y., Chicago, MA: D.C. Heath & Co Publishers. Ανακτήθηκε από:

<https://bef632.files.wordpress.com/2015/09/dewey-how-we-think.pdf>

Dewey, J. (1982). *Το σχολείο και η κοινωνία*. Αθήνα: Εκδόσεις Γλάρος.

Hood, S. (2008). *Η Τέχνη στην Προϊστορική Ελλάδα*. Αθήνα: Καρδαμίτσα.

Thompson, D. (1989). *Οι τεχνικές και τα υλικά της μεσαιωνικής ζωγραφικής*. Αθήνα: Αρμός.

Winckelman, J. (2010). *Ιστορία της Αρχαίας Τέχνης: Η τέχνη των ανατολικών λαών, των ετρούσκων, των ελλήνων και των ρωμαίων*. Αθήνα: Gutenberg.

Μπονόβας, Ν. (2010). *Αρχέτυπα: Εικονογραφικοί οδηγοί, Σχέδια, Αντίβολα*. Θεσσαλονίκη.

Ευγγόπουλος, Α. (1964). *Ανθιβολα δύο εικόνων του Θεοδώρου Πουλάκη*. Δελτίον της Χριστιανικής Αρχαιολογικής Εταιρείας.

Ευχαριστώ για την προσοχή σας!